

运城市2021年国民经济和社会发展统计公报

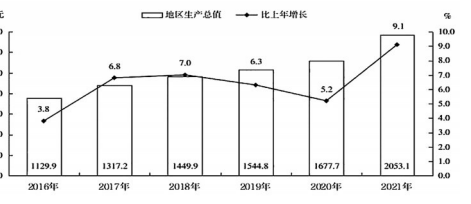
运城市统计局 国家统计局运城调查队
(2022年3月21日)

2021年,在市委、市政府的坚强领导下,全市上下坚持以习近平新时代中国特色社会主义思想为指导,全面贯彻党的十九大和十九届历次全会精神,深入学习贯彻习近平总书记考察调研山西重要指示精神,积极应对疫情冲击、汛情考验等风险挑战,持续用好“五抓一优”经济工作主抓手,全方位推动高质量发展,始终保持坚定的战略定力和昂扬的奋进姿态,稳住了经济发展底盘,实现了经济持续恢复、稳中向好、进中提质,综合实力实现新跨越,高质量发展取得新突破,民生福祉向善向好,生态文明建设不断推进,社会事业可圈可点,实现了“十四五”良好开局。

一、综合

经济增长:初步核算,全年全市地区生产总值2053.1亿元,按不变价格计算,比上年增长9.1%,两年平均增长7.1%。其中:第一产业增加值338.4亿元,增长8.1%;第二产业增加值815.0亿元,增长10.3%;第三产业增加值899.7亿元,增长8.5%。三次产业结构由上年的18.5:33.7:47.8调整为16.5:39.7:43.8。全年人均地区生产总值43201元,比上年增长9.7%。

图1 2016—2021年地区生产总值及其增长速度



人口:2021年年末全市常住人口为473.32万人,比上年末减少3.83万人。男女性别比为102.45(女性为100)。全年出生人口3.31万人,出生率为6.94‰;死亡人口3.78万人,死亡率为7.92‰;自然增长率为-0.98‰。常住人口城镇化率达到50.26%,比上年提高0.99个百分点。

表1 2021年年末人口数及其构成

指标	年末数(万人)	比重(%)
全市常住人口	473.32	100.00
其中:男性	239.53	50.61
女性	233.80	49.39
其中:城镇	237.87	50.26
乡村	235.45	49.74

就业:全年全市城镇新增就业人员58818人,转移农村劳动力166481人,城镇失业人员再就业15522人,就业困难人员实现就业3571人。年末城镇登记失业率1.72%。

价格:全年中心城市居民消费价格比上年上涨0.9%。其中,食品烟酒价格下降1.4%,交通和通信价格上涨3.6%。商品零售价格比上年上涨3.2%。

表2 2021年居民消费价格比上年涨跌幅度

指标	中心城市
居民消费价格	0.9
其中:食品烟酒	-1.4
衣着	3.3
居住	1.0
生活用品及服务	0.0
交通和通信	3.6
教育和娱乐	1.8
医疗保健	1.3
其他用品和服务	-0.4

新动能加快发展。全年全市规模以上工业中,战略性新兴产业增加值比上年增长30.0%,占规模以上工业增加值比重15.9%;装备制造业增加值增长14.9%,占规模以上工业增加值比重10.0%;高技术制造业增加值增长25.4%,占规模以上工业增加值的比重2.6%。全年规模以上单位网络商品零售额16.9亿元,比上年增长72.1%。

二、农业

农作物种植面积:全年全市农作物种植面积647.5千公顷,比上年增长1.7%。粮食种植面积536.6千公顷,增长0.17%。其中,夏粮281.0千公顷,增长0.20%;秋粮255.6千公顷,增长0.14%(玉米238.0千公顷,增长2.3%)。棉花种植面积0.54千公顷,下降43.5%;油料种植面积13.66千公顷,下降16.5%;蔬菜及食用菌种植面积51.33千公顷,增长11.0%。果园面积196.61千公顷,下降1.0%。其中,苹果园面积83.63千公顷,下降5.1%。

农产品产量:全年全市粮食总产量27.9亿公斤,比上年减少0.3亿公斤,下降1.2%。其中,夏粮13.5亿公斤,增加0.2亿公斤,增长1.89%;秋粮14.4亿公斤,减少0.5亿公斤,下降3.88%。水果709.3万吨,增长3.5%。

表3 2021年主要农产品产量及其增长速度

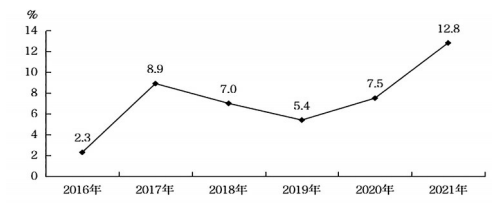
产品名称	计量单位	产量	比上年增长(%)
粮食	万吨	278.8	-1.2
#夏粮	万吨	135.1	1.9
秋粮	万吨	143.6	-3.9
#玉米	万吨	137.6	-3.0
棉花	吨	759.4	-45.4
油料	吨	32712.9	-15.4
蔬菜	万吨	229.0	7.4
水果	万吨	709.3	3.5
#园林水果	万吨	687.1	3.3
#苹果	万吨	316.0	-6.4

畜禽及水产品产量:全年全市肉类总产量20.1万吨,比上年增长31.3%。其中,猪肉产量15.3万吨,增长36.0%;牛肉产量0.4万吨,增长30.4%;羊肉产量0.6万吨,增长45.9%;禽肉产量3.9万吨,增长14.0%。禽蛋产量28.6万吨,增长4.2%;奶类产量3.3万吨,增长9.6%。年末生猪存栏144.5万头,增长28.1%;生猪出栏196万头,增长36.7%。水产品产量2.4万吨,增长10.8%。

三、工业和建筑业

工业:全年全部工业增加值700.5亿元,按不变价格计算,比上年增长10.4%。全市规模以上工业增加值比上年增长12.8%。全年规模以上工业产品销售率为97.4%。

图2 2016—2021年规模以上工业增加值及其增长速度



全市规模以上工业中,传统行业增加值比上年增长8.6%,非传统行业增加值增长20.8%。分三大门类看,全年全市采矿业增加值比上年增长8.2%,占规模以上工业增加值比重23.6%;制造业增加值增长13.5%,占规模以上工业增加值比重71.4%;电力、热力、燃气及水生产和供应业增加值增长19.4%,占规模以上工业增加值比重5.0%。分经济类型看,国有企业增加值比上年增长24.5%,股份制企业增长13.1%,外商及港澳台商投资企业增长11.6%。分企业规模看,大型企业增加值增长7.0%,中型企业增长11.3%,小型企业增长22.4%。

表4 2021年规模以上工业主要产品产量及其增长速度

产品名称	计量单位	产量	比上年增长(%)
生铁	万吨	1650.2	-1.9
粗钢	万吨	1857.7	-0.3
钢材	万吨	1764.8	0.3
精炼铜(电解铜)	万吨	69.5	30.3
氧化铝	万吨	13.3	18.2
原铝(电解铝)	万吨	266.5	-7.3
金属镁	万吨	33.5	9.0
铝材	万吨	9.6	2.3
铝材	万吨	35.1	20.2
焦炭	万吨	1414.7	-0.1
精甲醇	万吨	16.8	-9.1
化肥(折纯)	万吨	87.2	-3.7
合成洗涤剂	万吨	5.0	-14.3
水泥	万吨	558.2	7.8
发电量	亿千瓦时	228.8	1.3
原煤	万吨	745.8	10.9
电动机	万千瓦	544.6	-5.5
纱	吨	18032.8	3.4
印染布	万米	14259.0	16.4

全年全市规模以上工业企业实现营业收入2979.6亿元,比上年增长42.0%;实现利润总额229.7亿元,增长69.7%;实现净利润156.4亿元,增长76.2%。分门类看,采矿业实现利润总额30亿元,增长1.53倍;制造业126.9亿元,增长70.8%;电力、热力、燃气及水生产和供应业亏损0.5亿元,下降1.21倍。分行业看,黑色金属冶炼和压延加工业实现利润34.9亿元,增长12.2%;石油煤炭及其他燃料加工业67.5亿元,增长1.3倍;煤炭开采和洗选业26.3亿元,增长1.5倍;化学原料和化学制品制造业7.2亿元,增长6.9倍。

建筑业:全年全市建筑业实现增加值114.4亿元,按不变价格计算,比上年增长9.8%。全市资质以上建筑企业共306家(其中,一级资质企业14家),完成总产值256.2亿元,增长22.7%,共签订合同额372.5亿元,增长20.2%。

四、能源

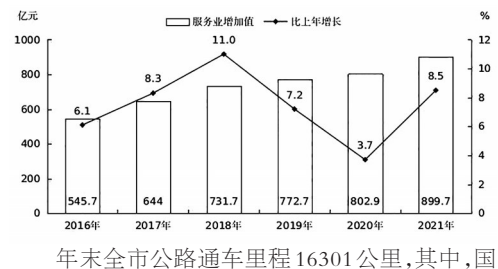
初步核算,全年全市万元地区生产总值能耗比上年下降4.8%。全年能源消费总量2958.63万吨标准煤,比上年增长3.9%。全年全市规模以上工业能源消费2516.1万吨标准煤,比上年下降0.2%。原煤消费增长1.0%,洗精煤消费增长0.5%,焦炭消费增长2.4%,电力消费增长6.2%。规模以上工业单位增加值能耗下降9.6%。

全年全社会用电量337.7亿千瓦时。其中,第一产业用电4.9亿千瓦时,占全部用电量1.5%;第二产业用电250.2亿千瓦时,占全部用电量74.1%,其中,工业用电247.9亿千瓦时;第三产业用电42.1亿千瓦时,占全部用电量12.5%;城乡居民用电40.5亿千瓦时,占全部用电量12.0%。

五、服务业

全年全市服务业增加值899.7亿元,按不变价格计算,比上年增长8.5%。其中,交通运输、仓储和邮政业113.2亿元,增长8.1%;批发和零售业增加值163.6亿元,增长4.4%;住宿和餐饮业增加值15.3亿元,增长17.5%;金融业109.7亿元,增长6.3%;房地产业81.9亿元,增长13.8%;其他服务业393.1亿元,增长9.7%。全年规模以上服务业企业营业收入比上年增长17.0%,利润总额增长6.8%。

图3 2016—2021年服务业增加值及其增长速度



年末全市公路通车里程16301公里,其中,国道1234公里,省道726公里,县道2766公里,乡、村道及专用道11575公里;高速公路621公里。全市公路密度115公里/百平方公里。全年公路客货运量564.8万人,比上年增长20.6%;公路货运量15225万吨,比上年增长12.0%。公路旅客周转量5.4亿人公里,比上年增长23.4%;公路货物运输周转量474.6亿吨公里,比上年增长12.6%。

截至年末运城机场共开通了运城—北京、广州、成都、杭州、乌鲁木齐、重庆、沈阳、贵阳、深圳、哈尔滨、三亚、南宁、大连、南昌、无锡、呼和浩特、南京、珠海、武汉、泉州、海口、上海、青岛、厦门、宁波、昆明、福州、天津、长沙、温州、合肥、济南等32个城市,共29条航线。全年民航旅客运输量191.9万人,比上年增长17.2%;货运

量0.7万吨,比上年增长35.2%。全年飞机起降总架次为24229架次,下降7.2%;有航线架次为21247架次,增长15.9%。

年末全市民用车辆拥有量128.3万辆,比上年末增长6.2%。民用汽车保有量达到106.5万辆(包括三轮汽车和低速货车453辆),比上年末增长8.1%。其中,私人汽车96.5万辆,增长7.7%。本年新注册汽车7.5万辆,比上年下降11.8%。年末摩托车保有量18.4万辆,比上年末下降3.7%。

邮电:全年全市邮电业务总量448.7亿元,比上年增长27.8%。其中,邮政行业业务总量16.9亿元,增长32.1%;电信业务总量431.9亿元,增长31.3%。邮政业全年完成邮政函件业务28.9万件,包裹业务1.2万件,快递业务量12569万件。年末固定电话用户总数达到546.5万户。其中,固定电话26.7万户,移动电话519.8万户。全市宽带接入用户达到175万户,增长10.4%。

六、国内贸易

全年全市社会消费品零售总额825.8亿元,比上年增长16.2%。按规模统计,限额以上单位消费品零售额263.7亿元,增长22.8%;限额以下单位消费品零售额562.1亿元,增长16.0%。按经营地统计,城镇消费品零售额639.1亿元,增长16.9%;乡村消费品零售额186.7亿元,增长13.9%。

图4 2016—2021年社会消费品零售总额及其增长速度



在限额以上单位消费品零售额中,粮油、食品类零售额比上年增长56.1%,烟酒类增长33.8%,服装、鞋帽、针纺织品类增长42.6%,化妆品类增长41.4%,金银珠宝类增长23.6%,日用品类增长17.4%,家用电器和音像器材类增长11.5%,中西药品类增长8.3%,家具类增长31.9%,建筑及装潢材料类增长14.0%,石油及制品类增长9.6%,汽车类增长25.2%。

七、固定资产投资

固定资产投资:全年全市固定资产投资完成723.4亿元,比上年增长13.4%。其中,民间投资增长15.6%,占全市投资比重72.6%。分产业看,第一产业投资增长11.5%,占全市投资比重9.9%;第二产业投资增长19.6%,占全市投资比重42.0%;第三产业投资增长8.8%,占全市投资比重48.1%。基础设施投资增长19.0%。社会领域投资中,教育投资比上年增长13.8%,卫生和社会工作投资增长80.2%,文化体育娱乐业投资下降15.0%。

房地产开发:全年全市房地产开发投资164.6亿元,比上年增长1.1%。其中,住宅投资140.1亿元,增长5.0%。

表5 2021年房地产开发和销售情况

指标	单位	绝对数	比上年增长(%)
投资完成额	亿元	164.6	1.1
#住宅	亿元	140.1	5.0
房屋施工面积	万平方米	2590.0	15.3
#住宅	万平方米	2016.6	14.2
房屋新开工面积	万平方米	603.5	-11.7
#住宅	万平方米	487.1	-8.4
房屋竣工面积	万平方米	349.0	73.9
#住宅	万平方米	281.0	60.9
商品房销售面积	万平方米	458.3	38.1
#住宅	万平方米	447.7	37.8
商品房销售额	亿元	226.2	46.3
#住宅	亿元	219.6	46.1
商品房待售面积	万平方米	115.1	65.3
#住宅	万平方米	91.6	64.7

八、对外经济

进出口贸易:全年全市进出口总额85.5亿元,比上年增长43.7%(以美元计价)为13.2亿美元,增长53.1%。其中,进口50.2亿元,增长43.5%(以美元计价)为7.8亿美元,增长52.6%;出口35.3亿元,增长43.9%(以美元计价)为5.5亿美元,增长53.9%。

图5 2016—2021年货物进出口总额及其增长速度

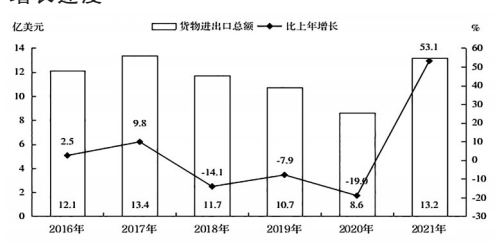


表6 2021年进出口总额及其增长速度

指标	绝对数	比上年增长(%)
进出口总额	854735	43.7
出口额	352944	43.9
其中:一般贸易	351816	43.7
加工贸易	1100	159.8
其中:机电产品	74364	39.2
高新技术产品	5230	133.2
其中:国有企业	15354	38.4
外商投资企业	13956	-8.8
民营企业	323635	47.9
进口额	501791	43.5
其中:一般贸易	501167	43.5
加工贸易	581	44.0
其中:机电产品	26482	171.3
高新技术产品	4498	647.8
其中:国有企业	383597	82.7
外商投资企业	48	-15.1
民营企业	118146	-15.5

全年进口锰矿砂及其精矿7.3亿元,下降28.6%;进口铜矿砂及其精矿37.7亿元,增长88.6%;进口机电产品2.6亿元,增长1.7倍。全年出口镁制品8.9亿元,增长49.0%;出口机电产品7.4亿元,增长39.2%;出口果蔬汁1.0亿元,下降21.5%;出口纺织纱线、织物及制品5.0亿元,增长31.8%。

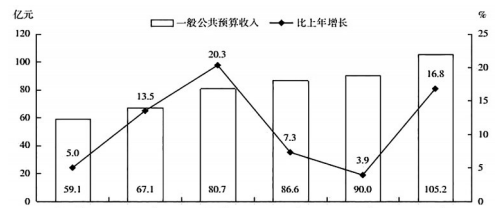
从进出口国别和地区看,对智利实现进出口总额22.3亿元,增长1.9倍;加拿大11.0亿元,增长35.6%;美国4.3亿元,增长21.2%;日本3.6亿元,增长87.3%;东盟组织10.3亿元,增长19.6%;金砖国家(除中国)6.5亿元,下降47.0%;“一带一路”沿线国家23.2亿元,增长15.8%。

利用外资:全年全市实际利用外资2512万美元。当年新设立外商投资企业11家。

九、财政金融

财政收入稳定增长。全年全市财政总收入完成205.6亿元,比上年增长21.9%。一般公共预算收入完成105.2亿元,增长16.8%。其中,税收收入完成80.3亿元,增长24.9%。全年一般公共预算支出397.6亿元,下降4.8%。

图6 2016—2021年一般公共预算收入及其增长速度



金融:年末全市金融机构本外币各项存款余额3190.3亿元,比年初增长12.1%,其中人民币各项存款余额3184.9亿元,比年初增长12.1%。年末全市金融机构本外币各项贷款余额1702.9亿元,比年初增长17.4%,其中人民币各项贷款余额1702.3亿元,比年初增长17.4%。

年末农村金融机构(农商行、村镇银行)本外币各项贷款余额739.7亿元,比年初增长14.7%。

表7 2021年年末金融机构本外币存款余额及其增长速度

指标	年末余额	比年初增长(%)	人民币年末余额	比年初增长(%)
各项存款余额	31902757	12.1	31848571	12.1
境内存款	31901340	12.1	31847191	12.1
住户存款	24351159	12.9	24315868	12.9
非金融企业存款	4349713	13.9	4330867	13.9
广义政府存款	3107409	5.3	3107409	5.3
非存款类金融机构存款	93059	-25.1	93047	-25.1
境外存款	1417	22.2	1380	22.6
各项贷款余额	17029263	17.4	17022655	17.4
境内贷款	17029263	17.4	17022655	17.4
住户贷款	8126971	21.8	8126740	21.8
非金融企业及机关团体贷款	8902291	13.6	8895916	13.6
境外贷款				

证券:全年全市证券市场各类证券成交额1569.7亿元,比上年增长13.4%。其中股票成交额1410.6亿元,基金成交额47.7亿元,债券成交额43.6亿元。年末投资者资金账户开户总数29.4万户。

保险:年末全市共有保险公司46家,全年保费收入125.7亿元,比上年增长5.1%。其中,财产险保费收入26.8亿元,增长0.6%;人身险保费收入98.9亿元,增长6.4%。全年支付各类赔款及给付金额38亿元,增长5.9%。

十、教育和科学技术

教育:全年全市普通高等院校招生24636人,在校生71345人,毕业生15303人。各类中等职业学校招生16822人,在校生45213人,毕业生13641人。普通高中招生31540人,在校生93124人,毕业生28565人。初中招生48957人,在校生139939人,毕业生52783人。普通小学招生52684人,在校生328891人,毕业生48403人。特殊教育招生342人,在校生2444人,毕业生293人。在园幼儿数168544人。

科学技术:全年全市授予专利权3111件,增长22.9%。其中,授予发明专利权224件。全年科技型中小企业数量265户,同比增长44.8%。年末全市共有综合检验检测中心1个,省授权行业建立检测所1个。全年共监督检查了2130家企业8类、64种、2768批次的产品和商品。完成强制性计量器具62512台件。

全市有国家基本气象观测站3个,国家一般气象观测站10个。气象咨询服务12121电话线路60路。全市气象系统开展人影影响天气业务单位13个,防雹、增雨受益覆盖面积1.4万平方公里,增雨量3亿立方米。全年全市平均气温14.5℃,平均年降水量903.1毫米,平均日照时数2092.7小时。

全市有专业综合地震台(站)1个,市级地震台网中心1个,数字测震台网1个,数字测震子台4个,县级地震监测台(站)13个。全年全市最大震级2.1级。

十一、文化旅游、卫生健康和体育

文化旅游:年末全市共有群众艺术馆1个,文化馆13个。公共图书馆13个,馆藏图书185.9万册。博物馆24个。市级以上重点文物保护单位283处,其中国家级102处,省级110处,市级71处。全年送戏下乡演出2488场。先后推出了“新年游运城,好运一整年”活动、“山河春意·花开运城”春夏文化旅游季、“人间烟火 醉美运城”秋冬文化旅游季、“双百游运城”旅游活动;在“五一”端午、中秋、“十一”等节假日期间,推出系列主题活动、沉浸式体验活动和各类文艺展演。

卫生:年末全市共有医疗卫生机构5640

个。其中医院268个,卫生院185个,社区卫生服务中心(站)97个,诊所(卫生所、医务室)1502个,村卫生室3484个,疾病预防控制中心14个,卫生监督所(中心)14个。卫生技术人员34519人,其中执业医师和执业助理医师14233人,注册护士14262人。医疗卫生机构实有床位32443张,其中医院23437张,卫生院7391张。

体育:全年全市运动员在省级重大比赛中获得金牌17枚、银牌17枚、铜牌35枚。全年销售中国体育彩票4.4亿元,比上年增长42.6%。

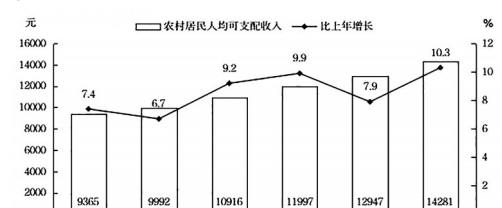
十二、居民收入消费和社会保障

人民生活:全年全市居民人均可支配收入23831元,比上年增长9.9%。居民人均消费支出13956元,比上年增长11.0%。按常住地分,城镇居民人均可支配收入35291元,增长7.8%;农村居民人均可支配收入14281元,增长10.3%;农村居民人均消费支出11284元,增长12.0%。

图7 2016—2021年城镇居民人均可支配收入及其增长速度



图8 2016—2021年农村居民人均可支配收入及其增长速度



社会保障:年末全市参加城镇职工基本养老保险80.7万人,参加城乡居民社会养老保险286.5万人,参加城镇职工基本医疗保险51.4万人,参加城乡居民基本医疗保险408.8万人,参加失业保险38.1万人,参加工伤保险71万人,参加生育保险33.8万人。

社会服务:年末全市共有各类提供住宿的社会服务机构169个,床位12885张。其中,老年人服务机构162个,床位12665张。年末共有社区服务设施2689个,其中社区服务中心316个,社区服务站2373个。年末共有1.1万人纳入城市居民最低生活保障,发放城市低保资金7558万元;7.6万人纳入农村居民最低生活保障,发放农村低保资金3.5亿元。9097人享受农村特困人员救助供养。全年销售社会福利彩票2.8亿元。

十三、资源、环境和安全生产

资源:全年全市国有建设用地供应总量1549.7公顷。其中,工矿仓储用地484.6公顷,房地用地344.1公顷,商业服务用地109公顷,基础设施等其他用地612公顷。

全年总用水量16.5亿立方米,比上年增长1.9%,其中,农业用水12.9亿立方米,工业用水1.4亿立方米,生活用水2.2亿立方米。

林业:全市当年造林面积24800公顷,其中,荒山荒地造林面积11906公顷。全市拥有省级自然保护区1个,自然保护区面积达8.7万公顷。

环境:黄河、汾河流域运城段共监测10个断面。其中,达到Ⅲ类以上水质标准的断面6个。全年中心城市空气质量二级以上(含二级)天数为227天。

年末全市中心城区公园面积491.3公顷;绿地面积2668.7公顷,比上年增长3%。城市建成区绿化覆盖率达44.43%。

安全生产:全年全市共发生各类生产安全事故22起,比上年下降31.3%;死亡25人,比上年下降30.6%。其中,生产运营性道路交通事故15起。

注释:

- 1.本公报部分数据为初步统计数。
- 2.本公报部分数据由相关部门提供。
- 3.地区生产总值、各产业增加值绝对数按现价计算,增长速度按不变价格计算。
- 4.除注明外,所有增长或下降速度均为同上年相比。
- 5.部分数据因四舍五入原因,存在与分项合计不等的情况。
- 6.农业粮食与畜牧数据采用国家统计局运城调查队数据。

资料来源:

本公报中城镇新增就业、登记失业率、社会保障数据来自市人力资源和社会保障;财政数据来自市财政局;林业、国有建设用地供应数据来自规划和自然资源局;水产品产量、水资源数据来自水务局;农业机械数据来自农机发展中心;公路建设、公路运输数据来自交通运输局;民用车辆数据来自交警支队;邮政业务数据来自邮政管理局;电信业务数据来自联通、电信和移动;对外经济数据来自商务局;民航数据来自运城民航机场有限公司;旅游、文物、文化数据来自文化和旅游局;金融数据来自人民银行;保险业数据来自运城银保监分局;证券业数据来自山西证券、大同证券、西南证券、银河证券、中泰证券、中原证券、中金财富