

提升群众“家门口”看病就医便利度

——基层卫生健康便民惠民举措持续深化

新华社记者 李恒 周闻翰

推进优质医疗资源下沉,强化慢病服务保障,推进中高级职称医师值守门诊服务……记者5日从国家卫生健康委在重庆举办的新闻发布会上获悉,随着基层卫生健康便民惠民服务举措的深化,群众在家门口的基层医疗卫生机构获得基本医疗和卫生健康服务的机会越来越多,也更方便。

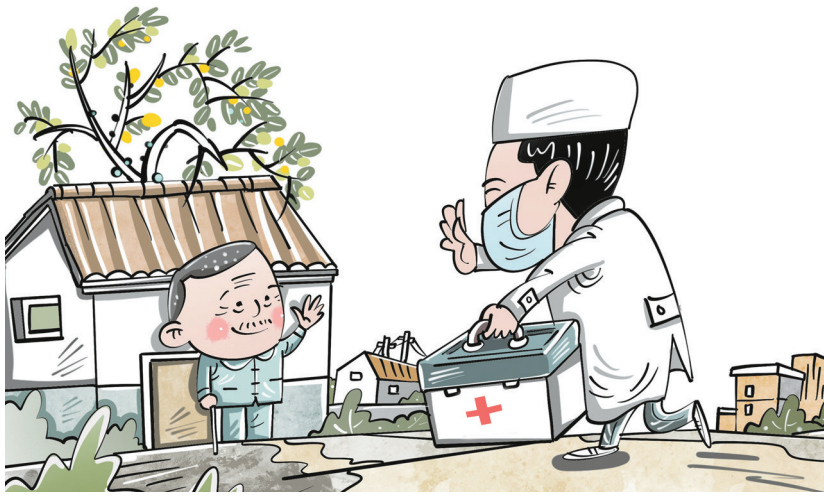
便民惠民举措持续深化

今年8月初,国家卫生健康委办公厅印发《基层卫生健康便民惠民服务举措》。目前各地推进效果如何?国家卫生健康委新闻发言人胡强强表示,文件印发4个月来,各地结合实际积极推进落实。

国家卫生健康委基层司司长、一级巡视员诸宏明表示,文件印发的初衷是为群众解难题、办实事,切实提升群众在基层医疗卫生机构获得基本医疗和卫生健康服务的便利度和服务质量。

据介绍,各地创新做法保障群众在基层看病就医更省心更舒心。比如,山东省基层医疗卫生机构为居民提供周末疫苗接种和门诊延时服务;北京市针对近期儿童呼吸道疾病患者较多的情况,在部分社区卫生服务机构增加周六周日儿童诊疗服务;四川省将县域巡回医疗等工作纳入全省基层卫生健康重点工作任务清单并重点推进;重庆市出台20条具体措施,进一步提升基层为民服务水平……

重庆市卫生健康委党委书记、主任张维斌表示,重庆市立足群众需求和实际,从促进优质资源下沉、优化基



方便群众看病(漫画)

新华社发 商海春 作

层服务模式,强化慢病服务保障、村卫生室全部纳入医保结算范围等方面,不断提升群众就医便捷度、获得感和满意度。

多举措推动慢性病管理

近年来,随着人们对健康诉求的提升,加强慢性病管理愈发重要,基层医疗机构是贴近群众的医疗资源,如何推进慢性病管理?

诸宏明介绍,自2009年深化医改以来,国家卫生健康委持续推进基本公共卫生服务均等化,基层医疗卫生机构承担大量的基本公共卫生服务尤其是慢性病患者健康管理工作,与城乡居民建立了相对稳固的联系。

诸宏明说,在推进慢性病管理方

面,具体措施包括:推进在社区卫生服务中心、乡镇卫生院全面实施高血压、糖尿病两慢病长期处方服务,逐步扩大慢性疾病预防覆盖范围;组织编制相关指南,指导各地基层医疗卫生机构做实做细慢性病患者健康管理服务;推进“医防管”融合型人才培养培训,建立医防融合机制……

国家卫生健康委办公厅此前印发《成人高血压食养指南(2023年版)》等四项食养指南。如何为公众提供专业的食养指导?中国疾控中心营养与健康所研究员张倩介绍,这四项指南主要针对群众关切的包括高血脂症、高血压、糖尿病以及儿童青少年生长迟缓等提供了具体食养指导。发病初期患者或年轻患者可参考食养指南,通过调整饮食和积极锻炼,保持健康

体重,预防和改善上述疾病。

激励中高级职称医师到基层卫生机构服务

为提升门诊服务质量和首诊水平,促进分级诊疗和基层首诊,便民惠民举措提出推进中高级职称医师值守门诊服务。据介绍,各地在实施过程中,通过调配内部资源、统筹二三级医院及县域医共体等方式,确保每周至少3个工作日有一名中高级职称临床专业技术人员在基层机构值守门诊。

比如,湖南省湘潭市在全市二级及以上公立医院遴选22名45岁以下、具有本科以上学历、主治医师以上职称的党员中层骨干,派驻到基层医疗卫生机构担任“第一书记”兼任“副院长”;陕西省西安市通过多种方式安排918人次主治医师或副主任医师到基层服务,219家社区卫生服务中心和乡镇卫生院实现每周至少3个工作日有一名主治医师或副主任医师职称以上临床专业技术人员在机构值守门诊……

张维斌介绍,重庆市正通过深化“县聘乡用”“乡聘村用”改革,建立健全工作机制,推进中高级职称的医务人员下沉到基层,让群众在家门口就能有效享有优质医疗资源服务。

“目前,我院的中高级职称医师在全院医师队伍中占比达63%。”重庆市忠县拔山中心卫生院院长陈世健介绍,医院中高级职称医生在坐诊时,发挥传、帮、带作用,带教年轻医生,近3年培养学科带头人、医疗骨干20余名。

(新华社重庆电)



第十九届中国(长沙)国际汽车博览会开幕

这是12月6日在长沙国际会展中心拍摄的车展现场。

当日,第十九届中国(长沙)国际汽车博览会在长沙国际会展中心开

幕,此次车展为期6天,共有超80个汽车品牌参展,展览面积约10万平方米。

新华社记者 陈振海 摄

财政部拟出台管理办法进一步规范社保基金境内投资运营

新华社北京12月6日电(记者申铨)为进一步完善全国社保基金法规制度,规范投资行为,支持全国社保基金更好保值增值,财政部6日发布了《全国社会保障基金境内投资运营管理办法(征求意见稿)》,向社会公开征求意见。

在投资范围方面,征求意见稿将此前专项批复进行整合,并适当优化调整投资范围,兼顾基金安全和保值增值需要。主要调整包括:一是纳入历年专项批复内容,具体包括同业存单、政策性和开发性银行债券、地方政府债券、企业债、债券回购、直接股权投资、产业基金、市场化股权投资基金、优先股、资产证券化产品、公开募集基础设施证券投资基金等;二是结合金融市场发展变化,参考基本养老保险基金、企业年金基金投资,增加和调整全国社保基金投资范围,具体包括公司债、非金融企业债务融资工具、养老金产品等;三是根据金融市场发展,适当增加套期保值工具,具体包括股指期货、国债期货、股指期货等。此

外,明确社保基金会直接投资范围限于银行存款、同业存单,符合条件的直接股权投资、产业基金、股权投资基金(含创业投资基金)、优先股,经批准的股票指数投资、交易型开放式指数基金。

在投资监管比例方面,根据基金投资和监管实践,综合考虑风险收益特征,将全国社保基金投资品种按照存款和利率类、信用固收类、股票类、股权类进行划分,并将境内和境外投资全口径纳入监管比例。股票类、股权类资产最大投资比例分别可达40%和30%,进一步提高了全国社保基金投资灵活性,有利于持续支持资本市场发展。

此外,征求意见稿还适度下调管理费率、托管费率上限。其中,股票类产品管理费率不高于0.8%,债券类产品管理费率不高于0.3%;货币现类产品管理费率不高于0.1%;股权投资基金管理费率不高于1.5%;托管人提取的托管费率不高于0.05%。

谁来守护中小学生的“课间10分钟”?

新华社记者 赵紫羽 王浩明

“让我试试!”“该我了,该我了!”——下课铃声仿佛触发了开关,孩子们冲出教室,嬉笑声在校园里回荡,尽情享受“课间10分钟”的运动快乐。

日前,一场“课间微运动”全国现场展示暨研讨活动在深圳市福田区新沙小学举行。校园内,来自中国教育科学研究院、深圳市教育科学研究院业内专家到场观摩,一场关于“课间10分钟”的深入讨论,也随之展开。

校园里的“空间魔术师”

深圳市福田区教育局局长王巍介绍,从2019年开始,深圳市各中小学积极探索实践课间微运动,以多元化的课间活动促进学生身心健康发展。

事实上,人多地少的深圳福田,中小学校往往非常袖珍,运动空间的安排和设施的设置捉襟见肘。

新沙小学是一家成立于1908年的百年老校,经历过多次复建,2021年在原址进行了彻底的复建。校长陈志华介绍,复建后,新沙小学的总建筑面积约为37000平方米,其中运动场地的面积就占了近15000平方米,占比超过40%。

在城市中心楼房包围的校园中,能够做出这么大的运动场地,可谓是“空间魔术师”。

在新沙小学,教室外的柱子上都安装了AI互动锻炼屏,成为最受小学生们欢迎的运动设施,孩子们跟着屏幕指令完成深蹲、开合跳,通过人脸识别获得积分,教室外的露台和连廊也成了孩子们的运动空间,跳绳、丢手绢、扔沙包,玩得不亦乐乎……



小学生在做课间操。

新华社记者 杨 橙 摄

“形式丰富、安全有序,让我大开眼界。”参与此次活动的中国教育科学研究院体育美育教育研究所所长吴键评价。

“课间10分钟”为什么重要?

最近一段时间,“课间10分钟”成为了整个社会热议的话题。“课间圈养”“中小学生在连上厕所的时间都快没了”等话题频频冲上热搜,“课间10分钟”对学生的身体健康到底有多重要?如何保质保量?

深圳市教育科学研究院体育研究员黄镇敏认为,久坐少动、体育锻炼时间严重不足导致中小学生的近视率、肥胖率居高不下,慢性病、抑郁等问题也随之而来,目前仅仅靠体育课是不

够的,“课间10分钟”的运动时间对孩子的身心健康十分关键。

黄镇敏介绍,最新的国际研究发现,运动只要持续3分钟以上,特别是3分钟以上的中高强度的运动,就会对健康产生积极的效果,不可因为时间短,就忽视珍贵的“课间10分钟”。

吴键表示,中小学校的“课间10分钟”受到一系列的法律法规保护。如《中华人民共和国义务教育法》第三十七条明确规定,“学校应当保证学生的课外活动时间,组织开展文化娱乐等课外活动”。

如何保证“课间10分钟”效果?

谁来守护中小学生的“课间10分钟”?

“阻碍课间活动的根本原因不是法律法规不完善的问题,而是学校制度设计问题,是时间、空间有限问题,是责任担当问题。”吴键说。

目前,不少中小学校的场地空间有限,特别是在大城市,不少学校面临保证学生安全和开展体育活动的两难境地。

新沙小学的做法值得关注——2021年,该学校在改造或翻新时,将课间活动的需求纳入整体设计方案,从空中俯瞰,这所小学像一个S形的盒子,主体建筑的外围被运动场地所包围。运动场地并非集中在一楼的操场,而是较为均匀的分布在学校的各个楼层,特别是大大加宽了楼梯和楼道,增加了课堂外就近公共活动空间,在这些空间使用防滑材料并铺上软胶垫,尽最大努力减少学生们在运动中受伤的可能性,减少“课间10分钟”的时间损耗。

此外,新沙小学还制定了精细化的制度,保障“课间10分钟”的运动效果。新沙小学教研主任王亚琼介绍,学校为“课间10分钟”建立了专门的组织体系和游戏库,并对器材配置、区域划分、班级管理 and 后勤协助等方面建立规章制度,确保孩子们的课间活动安全有序。

当然,除了空间和制度的保证,校园体育活动的风险保障机制仍需健全。也有业内专家建议,要进一步健全学校运动的意外伤害保险等制度。

而“课间10分钟”的理念也需要得到包括教育工作者和家长在内的整个社会的认同和理解——我们在校园里听到的,应当是琅琅书声与欢声笑语的交响。

(新华社深圳电)



浙江杭州:庙会助力特色农文旅

12月6日,演员在浙江省杭州市临安区太阳镇庙会上展示手工编织的特色包。

当日,太阳镇“五凤朝阳”文化节暨太阳庙会,在太阳镇太阳村文化礼堂广场热闹开幕。庙会从12月6日开始持续至12月12日,包括民俗演

出、共富集市、文创打卡、游戏互动等内容。

近年来,太阳镇通过“微改造精提升”,将当地民俗表演、非遗文化、农特产展示等融入传统庙会中,助力乡村农文旅融合发展和共同富裕。

新华社记者 徐 昱 摄

每天1小时 这里的大课间让孩子们快乐流汗

新华社记者 杨帆 赵鹏昊

随着下课铃声响起,河北省石家庄市长安区仁华小学上午大课间开启。一扇扇教室门打开,600余名同学先后奔向运动场。

在广播声中,学生们依次完成各个运动项目。没一会儿,五年级二班的熊启翔就小脸通红、脑门冒汗。

“在校体育锻炼的时间有限,但正是这样的跑跳,让熊启翔的体质逐步变好,还喜欢上了跑步。”班主任王琳告诉记者,今年熊启翔加入了学校田径队专门练习短跑,大课间激发了很多同学对体育项目的兴趣。

校长张东介绍,仁华小学在2017年获评全国校园足球特色学校,除本

校体育教师外,还常年聘请校外体育教练员参与教学,校园体育氛围浓厚。目前,该校根据实际条件,在大课间时段推广跨越坦克墩、核心侧滚等80多个活动项目。

“上午30分钟和下午40分钟的大课间是校园体育活动的关键一环,能及时让孩子们活动四肢、舒缓疲劳、提高注意力,帮助他们以更好的状态进入之后的学习。”张东说。从教超过30年的她对大课间的期待不止于此,“希望同学们能在这段时间里充分放松心情,享受运动的快乐”。

下午14时50分,翟营大街小学的校园里响起音乐。二年级和三年级的

部分学生陆续来到操场,开始30分钟的大课间活动。15位体育教师准时到岗,在操场的各个区域组织开展活动。

翟营大街小学教育处主任康荣荣说,因为场地有限,学校采用轮班制进行体育大课间活动,保证每个班级每周有一到两次的户外大课间。“我们结合学生兴趣编排了健身操,让学生在室内参与大课间的同学也能得到充分锻炼。”

“通过‘室外+室内’的方式,保证每位同学每天都能在校运动1小时。”康荣荣说,“体育锻炼会让同学们一生受益。希望通过学校的积极引导和带动,让学生建立‘终身体育’的观念。”

目前,长安区70余所中小学校因地制宜在大课间开展篮球、排球、武术等体育项目和一些趣味运动。石家庄市长安区教育局局长赵卫东说:“按照兴趣化、多样化、专业化原则,我们引导各校发展特色大课间体育活动,努力提高学生在校运动的质效,为成长赋能。”

石家庄市长安区副区长郝永志介绍:“我们将逐步完善‘健康知识+基本运动技能+专项运动技能’的学校体育教学模式,以打造体教融合标杆区为出发点,全力推动校园体育继续向专业化、系统化方向发展。”

(新华社石家庄电)

遗失声明

●不慎将鼎晟牛盈(广东)建设发展有限公司山西分公司(统一社会信用代码:91140899MA0MRFFUN45)公章丢失,声明作废。

●不慎将临猗县汇文嘉广告有限公司(统一社会信用代码:91140821MA0KAQ9P2H)公章丢失,声明作废。

●不慎将稷山县瑞宏核桃种植专业合作社(统一社会信用代码:93140824MA0MC2BH71)公章丢失,声明作废。

●不慎将刘红星残疾证(证号:14270219630125523642)丢失,声明作废。

●不慎将薛佳涵(出生医学证明)(编号:O140458736,母亲:王一琳,出生医院:新绛县职工医院)丢失,声明作废。

●不慎将运城市康路医疗器械有限公司天津第二分公司银行开户许可证(核准号:J1818001804801)丢失,声明作废。

●不慎将张益铭《出生医学证明》(编号:L140195428,母亲:蔡琪琪,出生医院:崇济妇产医院)丢失,声明作废。

●不慎将张楚依《出生医学证明》(编号:L140061312,母亲:杨张丽,出生医院:夏县瑶峰镇中心卫生院)丢失,声明作废。

●孙向泽、胡秀红不慎将位于天津市莲池路南、新歌街东歌都小区2号楼五层(南)的不动产权证书【证号:晋(2022)天津市不动产权第0000957号】丢失,声明作废。