

聚焦 | 推动高质量发展 深化全方位转型

顺丰楚侯转运中心引入6辆无人驾驶快递运输车

我市快递运输进入“无人”时代

本报记者 范 娜

“请大家靠边，配合一下，我们要运行啦！”在临猗县兰汀雅居小区的快递网点前，一辆被居民团团围住的白色无人驾驶快递运输车正用清脆的电子音“着急”喊话，车身上顺丰的LOGO格外醒目。

挤在最前面的住户姚阳忍不住伸手摸了摸车身，笑着对身边的邻居说：“这小家伙不光会送货，还会‘说话’呢，连提示音都带着股机灵劲儿，真是又智能又好玩！”

近日，这样新奇的场景在临猗街头屡见不鲜。从位于临猗现代农业产业示范区的顺丰楚侯转运中心到县城的多条路段上，6辆无人驾驶快递运输车往来穿梭，成为一道独特的科技风景线。作为前不久投放的无人驾驶快递运输车队，它们的亮相以实打实的硬核性能，为当地物流效率提升按下“加速键”，让快递收发悄然迈入了“无人配送”的新赛道，更是临猗现代农业产业示范区推动国家骨干（运城）冷链物流基地建设，打造临猗现代电商物流集聚区的具体实践。

智能“新兵”上岗
开启无人配送新尝试

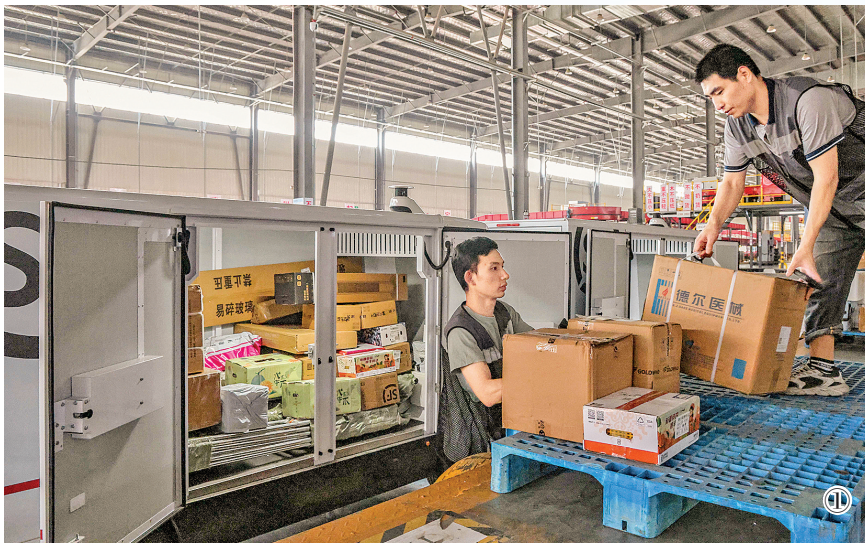
在顺丰楚侯转运中心无人驾驶车停放区，6辆白色的无人驾驶快递运输车正静静蛰伏。这些车长约3.6米、宽1.3米、高2.2米的“智能移动货柜”，整齐排列在划定区域内，后端的充电插座如专属“能量接口”，通过电缆与车身相连。

“这批车是7月中旬到楚侯的，光是前期准备就花了半个多月。”顺丰楚侯转运中心负责人王小亮蹲下身，指尖轻触车身侧面的激光雷达，“这个像‘旋转灯塔’的装置，配合车顶的6颗高清摄像头，得先在周边15公里范围‘扫街’——采集道路标线、红绿灯位置甚至路边的电线杆坐标，再把数据导入系统，和百度、腾讯、高德地图的卫星定位作叠加校准。现在是试运行阶段，每辆车的‘大脑’里都存着近百条优化路线呢。”

“每辆车的货厢为6立方米，按现在的单票快件平均体积算，每辆车单次装200到300票完全没问题，相当于一个小型配送点半天的配送量。”王小亮指着货厢门内侧的传感器解释道，“这些车不光能装，还特‘聪明’——激光雷达能探测150米内的障碍物，摄像头能识别交通信号的实时状态，智能算法系统每秒能做上万次路径计算，遇到突然窜出来的宠物或者路边停靠的车辆，反应比人快多了。”

一大早，转运中心的货物装卸区开始忙碌起来。随着传送带将一批批快件送抵，无人驾驶快递运输车像训练有素的士兵，沿着地面的引导线有序移动到指定位置。

“来，给你演示下怎么‘指挥’它们。”转运中心运营主管张佳掏出手机，点开那个图标为小机器人的“新石器准时达”App，屏幕立刻跳出楚侯转运中心周边的地图。他指尖轻



图① 工作人员将快递装入无人驾驶快递运输车。

图② 无人驾驶快递运输车行驶在苏北线上。

图③ 无人驾驶快递运输车抵达设定站点，工作人员准备卸货。

图④ 工作人员在手机客户端点击发车。本栏图片均由本报记者 金玉敏 摄



点“顺丰双塔北路店”，系统自动弹出预估里程、预计耗时和实时路况，确认信息后按下“发车”键，一辆无人驾驶快递运输车的扬声器立刻传出清脆的童声：“车辆启动。”紧接着，车身缓缓转动，“车辆左转，请注意安全”的提示音与转向灯闪烁声同步响起。

张佳又点开App里的“实时监控”界面，车外360度画面立刻同步显示出来，路边的行人、过往的车辆甚至随风飘动的树叶都清晰可见。

“你看，车身四周的监控摄像头就像‘千里眼’，实时画面会传回到后台系统，遇到异常情况能自动报警。”他特意展示了车门控制功能，“这车门是双重加密的，行驶过程中就算用蛮力也打不开，除非在App上输入验证码或者使用专属钥匙，这既保证了快件安全，也防止有人误碰影响行驶。”

中午11点多，第一辆无人驾驶快递运输车缓缓驶出转运中心大门。这个曾经只在科幻电影里出现的场景，如今已成为运临路上的寻常一景，为我市的物流版图悄然画上了一笔“智能”色彩。

破解物流痛点
彰显科技赋能新优势

在我市的物流运输中，传统配送模式的痛点早已显露。不少快递收发网点设在居民区，

狭窄的巷子里，厢式货车别说停靠，就连转弯、倒车都得小心翼翼，稍不留意就可能蹭周边车辆。而如今，顺丰的无人驾驶快递运输车却能灵活的“快递精灵”，轻松穿梭于小区楼栋间，精准停在指定点位，让“最后一百米”的配送不再受空间限制。

“只要有电，它们就能连轴转。”王小亮指着监控屏上的车辆轨迹说，这些“不知疲倦的配送员”从不会抱怨“货少不跑”，哪怕只有几件急件，也能即刻出发，送完返程后立刻投入下一轮运输。车身上的电池组是它们的“能量心脏”——充电1个多小时就能续航160公里。

效率的提升更是立竿见影。过去，人工转运要等分拣线攒够200件才装车，遇上中午高峰，往往堆成小山的快件得等司机吃完饭才能启程；现在，无人驾驶车随到随装，每天11点半前，6辆车就能全部发完货，将延误风险压到最低。

王小亮给记者算了笔账：每辆无人驾驶快递运输车载重五六百公斤，装200多件，看似比1.5吨的货车装得少，但胜在周转频次高，总体来算远超货车单日两趟的运力。

成本优势则藏在细水长流里。无人驾驶快递运输车不需要工资、加班费，也不用考虑社保、福利，长期运营下来，人力成本能节省不少。

更重要的是还大幅降低了交通事故风险——激光雷达和智能算法时刻保持在线，不会像人类驾驶员那样因打盹、分心出岔子。

“顺丰楚侯转运中心是全省最大的物流集散中心，每天收发量惊人。”王小亮看着手机上代表无人车的光点在地图上穿梭，“这些车时速能达30公里，覆盖周边15公里的配送圈，正好匹配转运中心的辐射范围。”在他看来，引入无人驾驶快递运输车不仅是应对当下物流痛点的良方，更是顺应科技发展趋势的必然选择——通过减少人为失误、缩短周转时间，让这座区域物流枢纽的核心竞争力持续升级。

好评之声渐起
铺展智慧物流新画卷

在兰汀雅居小区，一辆无人驾驶快递运输车正缓缓驶向快递网点，刚晨练回来的李阿姨远远看见，笑着朝车挥了挥手。

“这小家伙可懂礼貌了，上次我带着孙子在路边玩，它老远就停下来，等我们走过去才动。”李阿姨笑着说。

在临猗县双塔北路顺丰快递点周边的菜市场，商户们也渐渐习惯了这个“智能伙伴”的存在。卖水果的王姐记得，前几天她忙着招呼顾客，没注意身后的无人车，直到听见“前方有人，请避让”的提示音才回头，“当时吓了一跳，结果人家稳稳停在那儿，等我挪开才继续走。”

这种安心感，正随着无人快递车的身影蔓延到临猗县的各个角落。

无人驾驶快递运输车的普及，背后是政企协同的推动。“顺丰楚侯转运中心是我们重点引进的项目，目的是用科技提升物流效率。”临猗现代农业产业示范区招商融资部副部长苗国锋坦言，“无人驾驶快递运输车在我县试运行以来，有效优化了物流配送流程，提升了货物运输与送达效率，尤其在末端配送环节展现出显著优势，让群众收寄快递更加便捷、高效，切实为百姓生活带来了实惠与便利，也为临猗现代物流体系建设注入了新动能。”

目前，临猗县正全力打造智慧物流体系，通过政企协同，整合资源，积极引入前沿科技。一方面，加速物流园区智能化升级，如顺丰晋南水果产业园，配备自动化分拣设备，每日可处理大量快递包裹，极大提升物流效率，降低成本。另一方面，积极探索无人车配送技术，有效推动农村物流降本增效。

“此外，我们在完善电商物流公共仓储配送中心建设中，实现了统一卸载、分拣与配送，并搭建了城乡快递共配系统，实现信息共享、动态跟踪，降低物流费用。”苗国锋说。

“试运行效果超出预期。接下来我们会继续完善车辆性能，比如优化复杂路况的应对能力。如果成本核算达标，我们计划再投放十几辆车，先覆盖盐湖区的11个顺丰网点，再逐步辐射万荣等周边县。”对于未来的布局，王小亮有着清晰的规划，“路权问题也需要一步步协调，如果进入盐湖区，还需要和市级交通运输部门对接。但我们有信心，因为这种模式既方便群众，也符合物流升级的趋势。”

夕阳西下，无人驾驶快递运输车车队完成最后一趟配送，缓缓驶回楚侯转运中心。车身上的顺丰LOGO在余晖中闪着光，仿佛预示着下一个更智能、更高效的物流时代正在来临。从临猗县城的小区街巷，到未来即将覆盖的周边县区，这些沉默但聪明的“配送员”正用自己的方式，悄悄改变着人们的生活。

本版责编 陈永年 校对 孙 勇
美 编 冯潇楠

无人驾驶快递运输车在等候装车。