

重塑“女儿身”

市中心医院妇科创新开展改良罗湖四式阴道成形术

运城晚报讯(记者 王耀)“小丽(化名)最近怎么样?”“一切都好,孩子这几天一直在学校上学。现在年纪大了,知道您给她做的手术意味着什么。等暑假了,我带她去咱们医院当面感谢。”4月13日,市中心医院妇科主任尚云、张俊丽又一次完成了术后回访。

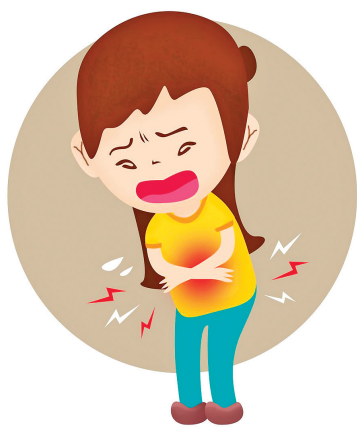
让小丽母亲念念不忘的,是一台特殊的手术。

2020年7月,13岁的小丽因为反复下腹疼痛来到市中心医院妇科。3个月前,她就因相同的病症在当地医院按胃肠疾病接受了治疗,但一直未能好转。前几日,小丽再次出现程度更强烈的腹痛。彩超显示盆腔有囊性包块,妇科检查显示外阴发育异常。

“当时,小丽月经还没有来潮,经检查,我们发现小丽仅有尿道口,没有阴道开口,患有I型中高位阴道闭锁。”张俊丽说。

阴道闭锁是一种罕见的生殖系统先天性畸形,发生率约1/4000~1/5000。中高位阴道闭锁手术难度极大,有可能出现人工阴道收缩粘连再次闭锁,需反复多次手术的现象,对实施手术者来说是极大的挑战。

“阴道闭锁属于生殖道梗阻性疾病,目前手术治疗是根本措施。”尚云表示,“对于小丽来说,手术中最大的风险还是容易造成尿道和直肠损伤,



而且孩子年龄小,团队都感受到了很大的责任,术前必须充分讨论,做好各项预案。”

尚云她们为小丽选择的,是深圳罗湖医院的“罗湖四式”。2001年,深圳罗湖医院妇科微创中心的医生们开始使用一种新的手术方法来治疗先天性无阴道患者,这便是“罗湖术式”,也叫腹腔镜辅助下腹膜阴道成形术。经过多年的创新发展,罗湖术式已经从罗湖一式发展为罗湖五式,不同的畸形选择不同的术式。

高位的先天性无阴道闭锁,传统的处理方法就是打通闭锁阴道,使宫颈与体外相通。传统方法局限于阴道闭锁长度大、无法形成有效光滑的阴道壁、患者年龄偏小、器官发育不成熟等,手术难度非常大,常导致再次闭锁、感染,最后不得不切掉子宫。结合罗

湖二式的优点,“罗湖四式”通过游离未闭锁顶端的阴道皮瓣,形成人工阴道的前壁,游离腹膜成为人工阴道的后壁。这种新的治疗方法一改过去的手术思路,手术巧妙有效,获得比较好的治疗结果。

手术开始。在腹腔镜监测下,尚云团队对闭锁阴道注水形成水垫,钝性分离精准切开阴道闭锁,并进行了细致的阴道重建。术后,医护人员还手把手地教小丽母亲如何放置模具、扩张阴道,并经常开导小丽,让她树立信心。在全科人员的共同努力下与患者的积极配合下,恢复情况十分理想。

“在如花一样的年纪里,却因生殖道畸形无法正常生活。小丽当时还小,或许还不会完全明白这项手术的意义。术后,她不仅可以摆脱腹痛的困扰,今后还可以跟正常人一样结婚生子。”尚云说。

她还提醒广大家长,青春期是女孩身体发育的重要阶段,而阴道闭锁是一种少见但严重的妇科问题,通常会在青春期女孩中出现。阴道闭锁是指由于生理或解剖问题,导致阴道口被一层膜或组织封闭,使得月经血液无法正常排出体外。如果女孩出现月经周期异常或无月经、下腹疼痛、尿频尿急等症状,则应及时就医,检查是否患有阴道闭锁。早期发现和治疗至关重要,可以避免并发症的发生,确保女孩健康成长。

市中心医院 让共享便民服务 更加触手可及

运城晚报讯(记者 王耀)近日,到市中心医院就诊的患者发现,该院新增了几处共享轮椅、共享平车租借点,通过互联网+医疗服务的形式,为医院提供了就医新场景。只需微信扫一扫,患者和家属就可在医院内随意使用,轻松享受“共享轮椅”带来的就医便利。

记者在现场看到,这些共享轮椅、共享平车由停放桩固定,使用方法和共享单车一样,患者或家属只需用微信扫描二维码,注册并缴纳押金,听见租借成功提示音后,即可开锁使用轮椅,享受24小时随借随还的轮椅自助服务。使用完归还时(前1小时免费),只需将轮椅、平车推回租借点桩并将锁扣扣好,再次扫码支付费用(押金将原路返回)后即可完成任务。

同时,为了满足“无码人士”的需求,该院还为不会使用智能手机的人群提供了无须扫码的轮椅、平车,无押金且不收费。患者或者家属仅需进行准确信息登记,就能轻松实现医疗资源优化配置,保证轮椅平车的流转及归还的及时性。

据悉,目前全院共投放共享轮椅60辆、共享平车18辆,并安排专人进行定期消毒和维护。随后,该院还将根据实际需求在医院其他点位陆续投放共享轮椅、共享平车,以方便来院群众使用。



▲4月14日,一名市民查看如何使用共享轮椅。

春光正当时 健康出游要注意

运城晚报讯(记者 王耀)春光正好,是踏青游玩的好时节。市中心医院预防保健科提醒广大市民,在亲近自然、享受休闲的同时,要预防旅行途中的一些传染病。

登革热是登革病毒经媒介伊蚊叮咬传播引起的急性虫媒传染病。该病流行季节为夏秋季,传播迅速,发病率高,容易出现暴发流行。

登革热由登革病毒引起,是一种RNA病毒,属于黄病毒科黄病毒属,病毒分为4型(1型到4型)。作为病毒性疾病,登革热的症状与流感较为相似,表现为发热、头疼、乏力。因为该病会导致血管通透性增加,所以临床症状还包括红疹,严重者会出现皮肤出血、鼻出血、牙龈出血、呕血、黑便、脑出血等,病情严重恶化可造成死亡。

人体有完善的抗病毒感染免疫机制,一般情况下人体免疫系统会将病毒清除,患者就会自行痊愈。针对登革病毒,临床上没有特异性的抗病毒药物,所以治疗属于对症处理,让患者适当休息。

登革热经蚊子叮咬传播。这种蚊子是伊蚊,就是我们常说的花脚蚊子或麻蚊子,包括埃及伊蚊和白纹伊蚊。

蚊子的滋生偏好温暖潮湿的环境,因此登革热流行区主要分布在热带和亚热带。登革热在我国的广东、广西、云南、福建、台湾、香港和澳门有流行。

对于个人防护而言,关键点是防止蚊虫叮咬;在户外工作的人员,需要扎紧袖角裤脚;如果手臂或小腿裸露,需要喷洒防蚊喷雾,起到驱蚊的目的。

综合施策 科学防癌

市中心医院乳腺科开展肿瘤防治宣传周活动

运城晚报讯(记者 王耀)4月15日,九三学社运城市委健康基层行暨市中心医院乳腺科肿瘤防治宣传周活动,在市中心医院西院开展。医护人员、癌症患者、志愿者和现场群众约100人参加活动,共同向社会发出携手防癌抗癌的号召。

启动仪式过后,市中心医院乳腺科李婷、耿睿分别围绕乳腺癌的发展现状、治疗理念,向在场群众普及乳腺癌防治健康知识,并提供健康咨询和专病咨询,帮助市民树立“早发现、早诊断、早治疗”的防癌理念和健康观念,引导居民培养健康生活方式,远离肿瘤。期间,两位乳腺癌患者以旗袍秀、舞蹈表演的形式现身说法,以亲身经历告诉大家,癌症可防可治,鼓励病友们重拾对生活的热爱和对未来美好生活的憧憬。

市中心医院乳腺科负责人侯晓克说,乳腺癌作为女性群体最常见的恶性肿瘤之一,严重威胁女性健康。其发病率在女性恶性肿瘤疾病中已超过宫颈癌,成为女性恶性肿



▲志愿者身着自制旗袍走秀,用自身经历鼓励病友战胜病魔。

瘤发病率的首位。但是,乳腺癌并不是一个致死率很高的恶性肿瘤。早期乳腺癌患者的5年生存率可达90%左右,早发现早治疗,绝大多数的患者可以重返正常生活。市中心医院乳腺科将继续开展类似的科普

宣传活动,为市民提供更多健康科普知识和医疗服务,让更多的群众受益。同时,也将继续加强癌症防治研究和临床实践,为推动运城市乳腺癌防治事业的发展贡献更多力量。