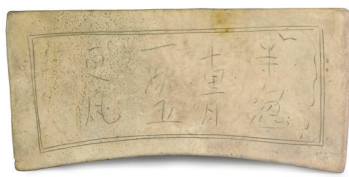


运城珍宝馆

白瓷开光诗文瓷枕：

富有诗韵的元代避暑神器



□记者 薛丽娟

岁月流转，总有一些古老的器物，历经无数个日升月落，能在时光褶皱里沉淀出永恒的诗意。盐湖区博物馆珍藏的白瓷开光诗文瓷枕，正是这样一件别具韵味的器物。它不仅承载着往昔生活，更让今时之人透过斑驳瓷面，触碰到古人的诗心。

炎炎夏日，暑气如潮。在没有空调的古代，入睡成了一大难题。不过，古人凭借非凡的智慧，发明了瓷枕这一避暑神器。瓷枕内部中空，下端设有孔穴通风，光滑冰凉的釉面，枕上去清凉沁肤、爽身怡神，备受古人青睐。

这件瓷枕诞生于元代，将诗文与瓷艺巧妙交织。枕面上镌刻的“半窗千里月，一枕五更风”，意境幽远，短短十字，既道尽普通百姓生活中的诗意与本真，也侧面描绘出盛夏夜晚瓷枕带来的丝丝幽凉。瓷枕由平阳窑匠人精心打造，其长方形的古朴形制，更添几分历史的厚重感。“平阳”作为临汾的古称，平阳窑窑址位于今山西临汾龙祠、峪里一带，此地烧制的瓷器别具一格，能流通到运城一带那是自然。

白瓷在当时极为珍贵，以白胎为

底，施以透明釉后经高温烧制而成。唐代，白瓷发展达到鼎盛，形成“南青北白”的制瓷格局。元代，纯白瓷制作虽趋于低潮，却借助海上丝绸之路远销海外，为明代白瓷的进一步发展奠定了基础。

最难得的是“半窗千里月，一枕五更风”这句诗，其出自董解元的《西厢记诸宫调》，一般写在百姓新婚使用的瓷枕上。元代百姓的生活虽没有达官显贵的奢华，却有着质朴的烟火气息。

夏日漫长，“半窗千里月，一枕五更风”描绘的场景愈发鲜活。当五更的凉风拂过窗棂，男子们从睡梦中醒来，望着窗外尚未隐去的月色，心中惦记着田间待耕的土地。那半窗明月，映照无数个这样的清晨，虽平凡，却饱含对新一天的期待。他们扛起农具，迎着晨风走向田野，挥洒汗水，浇灌希望。这“千里月”，既是眼前之景，更是心中对富足生活的向往。

白日的劳作充满艰辛，百姓们在田间挥锄，汗水滴落泥土。傍晚归家，妇女们忙着生火做饭，灶火映红脸庞；孩子们在院子里嬉笑玩耍，老人坐在门槛上讲述往昔的故事。此时，窗外明月缓缓升起，半窗清辉洒入屋内，为简陋的居所添了几分温馨与浪漫。这皎洁月色，不分贫富，平等洒落在每一户人家，让平凡日子有了诗意的滤镜。

夜深人静，百姓们躺在瓷枕上，聆听着五更的风声。风掠过农舍屋檐，田间作物，也吹进了他们的梦乡。白日的辛劳在风声中沉淀，他们或许不懂高

文物名片

主角：白瓷开光诗文瓷枕
出生时间：元代
尺寸：长 32 厘米、宽 16.5 厘米、高 12.5 厘米
藏宝地：盐湖区博物馆

深的诗理，却在“一枕五更风”中感受自然馈赠，于简朴生活中寻得宁静。瓷枕不仅是休憩之物，更似无声知己，收藏着他们的疲惫与希望。

普通百姓的日子，柴米油盐是主调，但枕上诗句里的月与风，让生活有了别样的韵味。他们在土地上耕耘，在烟火中穿梭，却也能从半窗月色、一枕风声中触摸诗意。这是古代百姓的智慧：哪怕生活清苦，也能从自然中汲取美好，让平凡日常因诗韵点缀，有了超越物质的温暖与力量。

白瓷开光诗文瓷枕，这件看似普通的日常用品，因这一诗意镌刻，即便岁月消磨了瓷身的鲜亮光泽，诗句里的清韵却愈发悠长。这反映出，即便生活艰苦，元代普通百姓依然对美好生活充满向往，不懈追求精神富足。他们在平凡日子里努力经营生活，传承中华民族勤劳质朴的品质，让生活充满诗意。它不仅是实用器物，更将古代制瓷工艺与文人诗心巧妙融合。古人对天地的幽微思索，随着窑火淬炼，永远凝固在这一方瓷枕之上。

蓝釉描金花卉诗文双耳瓶：

清瓷中的一抹诗意光华



□记者 韩立

在中国陶瓷艺术的浩瀚星空中，清代瓷器以其工艺之精、品类之繁、装饰之美而独树一帜。盐湖区博物馆馆藏的这件清代蓝釉描金花卉诗文双耳瓶，庄重典雅，造型独特，霁蓝釉与金彩的华贵搭配彰显了不俗的气派，是一件融合了造型艺术、釉彩工艺、绘画技巧与文学意蕴的精品。

初见这件双耳瓶，首先映入眼帘的是它那高大而庄重的身姿，通高 56.5 厘米，在众多瓷器中显得格外醒目。其造型独特，呈六角方形，打破了传统圆形瓷器的常规，展现出一种刚正而又不失灵动的美感。六角方形的器型在陶瓷制作中属于比较有难度的工艺，需要匠人对泥料收缩有精准把握，在拉坯、修坯过程中要保持各面均匀对称。敞口设计，长颈线条流畅，犹如一位优雅的舞者伸展着脖颈；鼓腹饱满圆润，给人以沉稳大气之感；圈足则稳稳地支撑着整个瓶身。整个双耳瓶直线与弧线的对比形成刚柔并济的视觉效果。颈部两侧装饰的“如意万代耳”，不仅具有实用功能——便于提拿这件体量较大的器物，更蕴含“万事如意”“代代相传”的吉祥寓意。

再看瓶身的装饰，通体施霁蓝釉，宛如深邃的夜空，神秘而又迷人。霁蓝釉，其色泽深沉，釉面匀净，是一种高温石灰碱釉。在烧制过程中，工匠们需要精准地控制温度，才能烧制出纯正的蓝色。这种蓝色，既有着大海般的浩瀚深邃，又有着天空般的宁静高远，给人以强烈的视觉冲击。

而釉面上以金彩装饰的花卉图案和文字，则是这件双耳瓶的点睛之笔。花卉图案栩栩如生，金彩的运用，

文物名片

主角：蓝釉描金花卉诗文双耳瓶
出生时间：清代
尺寸：高 56.5 厘米、口径 21.5 厘米、腹径 27 厘米
藏宝地：盐湖区博物馆

更是为花卉增添了一份高贵，在蓝色釉面的映衬下，熠熠生辉，宛如夜空中闪烁的繁星。

除了花卉图案，瓶身上还书写着文字，它们与花卉图案相互呼应，相得益彰。文字的笔触刚劲有力，又不失飘逸洒脱，展现了古人高超的书法技艺。这些文字，不仅是一种装饰，更是一种文化信息，让我们得以穿越时空，与古人进行一场心灵的对话。

当我们凝视这件霁蓝描金双耳瓶时，仿佛能穿越时空，感受到那个时代的艺术脉搏。深沉如海的蓝釉上，金色的花纹与文字闪耀光芒，讲述着关于技艺、美学、文化的故事。我们不禁为古人的智慧和创造力所折服。它让我们明白，一件优秀的艺术品，纵使经历岁月流转，依然能够绽放出它独特的光彩，触动我们的心灵。

□记者 杨颖琦

在历史长河的幽深处，总有一些器物静静诉说着往昔的故事。而到了今天，在博物馆里，当我们将目光聚焦于这些珍贵文物，仿佛能穿越时空，触摸到那个遥远而又充满魅力的时代。今天，就让我们跟随盐湖区博物馆馆藏的青玉蟠螭纹条形佩，走进东周时期。

这件条形佩最吸引人的便是其独特的形制。它整体呈长条形，规整中又透着灵动，器身的宽度与厚度比例协调，既有着视觉上的流畅感，又不失质感的厚重；两端有扉棱，佩体的边缘线条流畅自然，仿佛是被时光温柔打磨，每一处转折都恰到好处，体现出东周时期匠人们对线条美学的深刻理解与精湛技艺；玉器中间还有一纵贯上下的小孔，使这件条形佩便于悬挂佩戴。在光线下，整件玉器散发着柔和的光泽，这种光泽不是那种耀眼的光芒，而是一种内敛的、含蓄的美，恰似中国人骨子里的谦逊与内敛。

仔细端详，玉器身上的雕琢工艺也令人惊艳。蟠螭纹是其装饰的核心，这些纹饰沿长轴方向延伸，形成连贯的视觉流动感。这些螭龙身躯蜿蜒，似在佩上舞动，充满了动感与活力。匠人们运用了多种雕琢技法，细致地勾勒出螭龙的轮廓，线条细如发丝却又刚劲有力，每一笔都赋予了它们神韵。浮雕技法也使螭龙的立体感更加突出，肌肉的起伏、鳞片的质感都被刻画得淋漓尽致，仿佛随时都会从佩体中一跃而出。这些技法相互配合，相得益彰，将蟠螭纹的神韵展现得淋漓尽致，体现出东周玉器雕琢工艺的高超水平。

蟠螭纹作为一种传统的纹饰，具有深刻的寓意。《左传·昭公九年》：“先王居桀机于四裔，以御魑魅”的记载就已证明了“螭”的存在，而螭龙的艺术形象即始于春秋玉器。在古代神话传说中，螭龙是一种祥瑞兽，象征着权威、力量与吉祥。佩戴蟠螭纹条形佩，不仅是一种美的装饰，更是一种身份与地位的象征，表达了人们对美好生活的向往与追求。

与此同时，受君子“比德于玉”思想的影响，东周用玉的社会阶层更加广泛，列国贵族竞相追逐美玉。佩饰玉超越礼玉大量出现，表现出浓郁的世俗趣味。这一时期的玉器在造型和纹饰上，奇思巧构层出不穷，并开始挣脱西周繁缛的礼制束缚，转而活泼生动、精致秀美。

玉的使用，从上古时代一直绵延至今，从巫玉、王玉到民玉，中国人从未停止过对玉的喜爱。玉从石进化为器，也凝结着中华民族的智慧与心血。今天，让我们借玉追溯时光，感怀先民的智慧和创造力，传承玉之精神，不辜负祖先留给我们的这笔丰厚的物质与文化财富。

青玉蟠螭纹条形佩：『玉』见东周风华

文物名片

主角：青玉蟠螭纹条形佩
出生时间：东周
尺寸：长 11.5 厘米，宽 1.6~1.9 厘米，厚 0.4 厘米~0.6 厘米
藏宝地：盐湖区博物馆